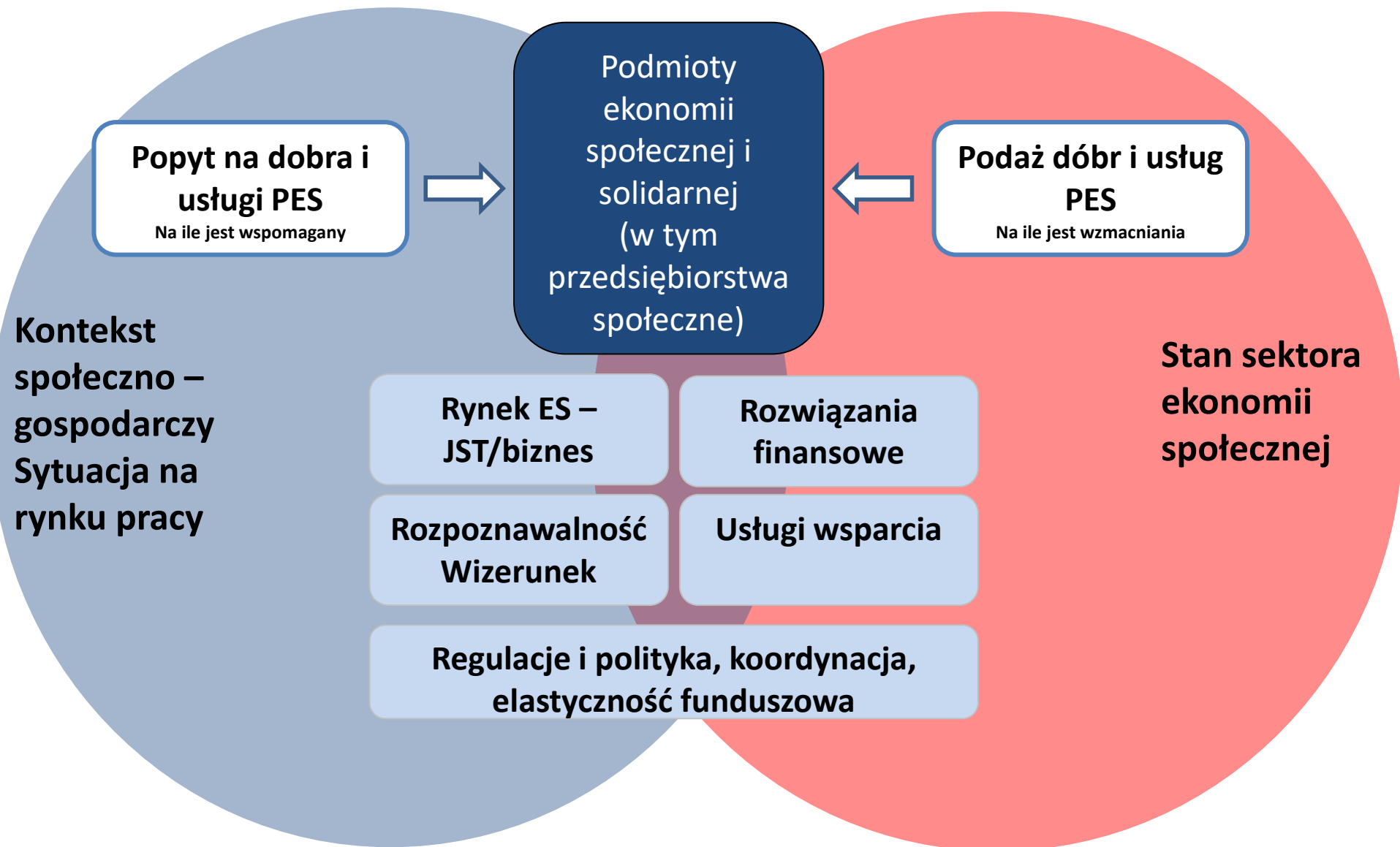


Ekonomia społeczna a Fundusze Europejskie 2020+

**Dotychczasowe wnioski i cele na przyszłą perspektywę
finansową 2021-2027**

Instrumenty rozwoju ES



Wyzwania nowego okresu 2021 -2027

Sytuacja na rynku pracy
Rekordowo niskie bezrobocie
Brak osób do aktywizacji

Sytuacja na rynku pracy
Duże zróżnicowanie regionalne (obszary marginalizowane)

Sytuacja na rynku pracy
Poszukiwanie obszarów rozwojowych

Wstępne propozycje

Poszerzenie grup docelowych
Nieaktywni zawodowo

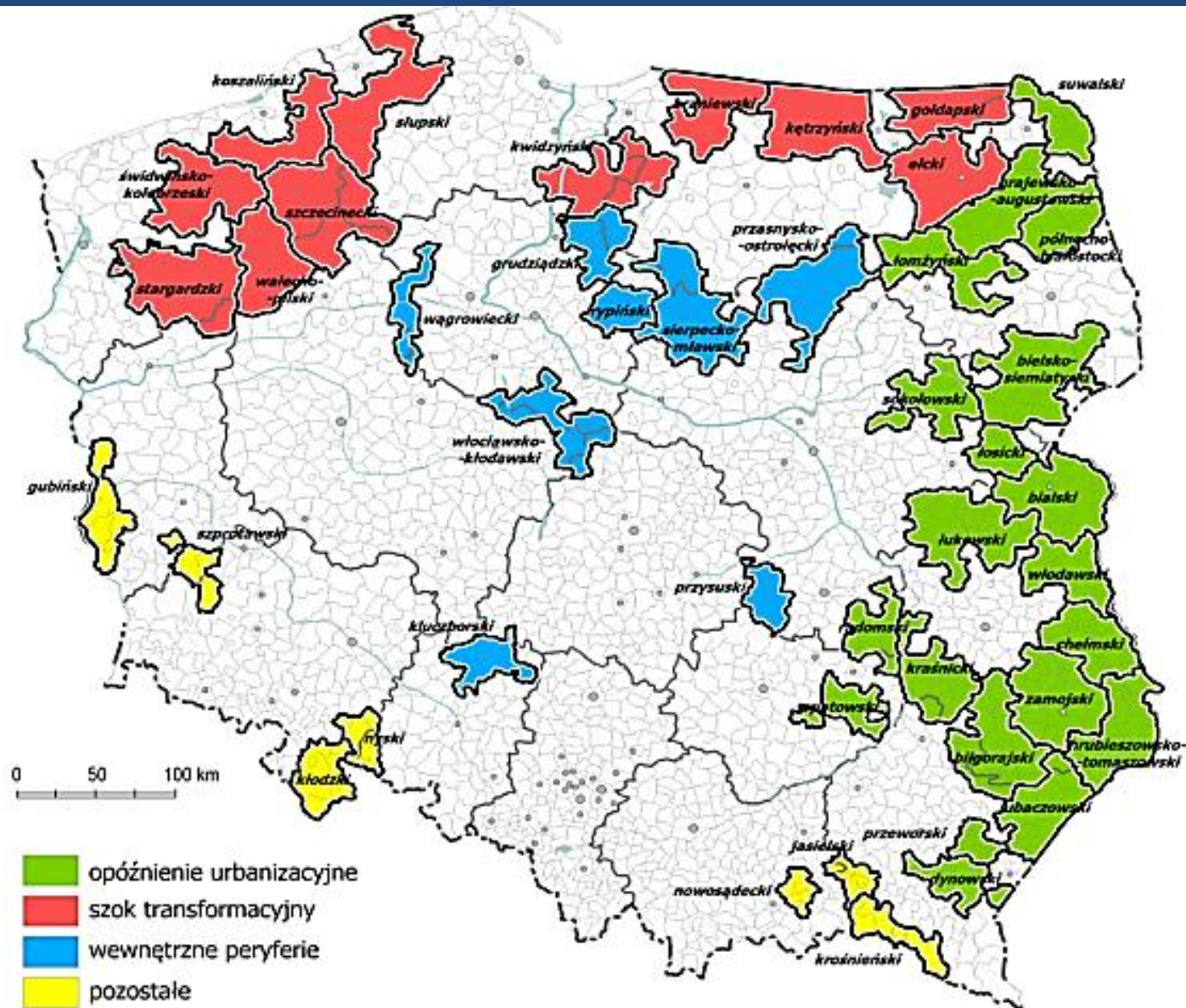
Skupienie się na niezatrudnionych na obszarach marginalizowanych i tracących funkcje społ.-gospodarcze

Inwestowanie w PES w usługach społecznych i gospodarce obiegu zamkniętego oraz (?)

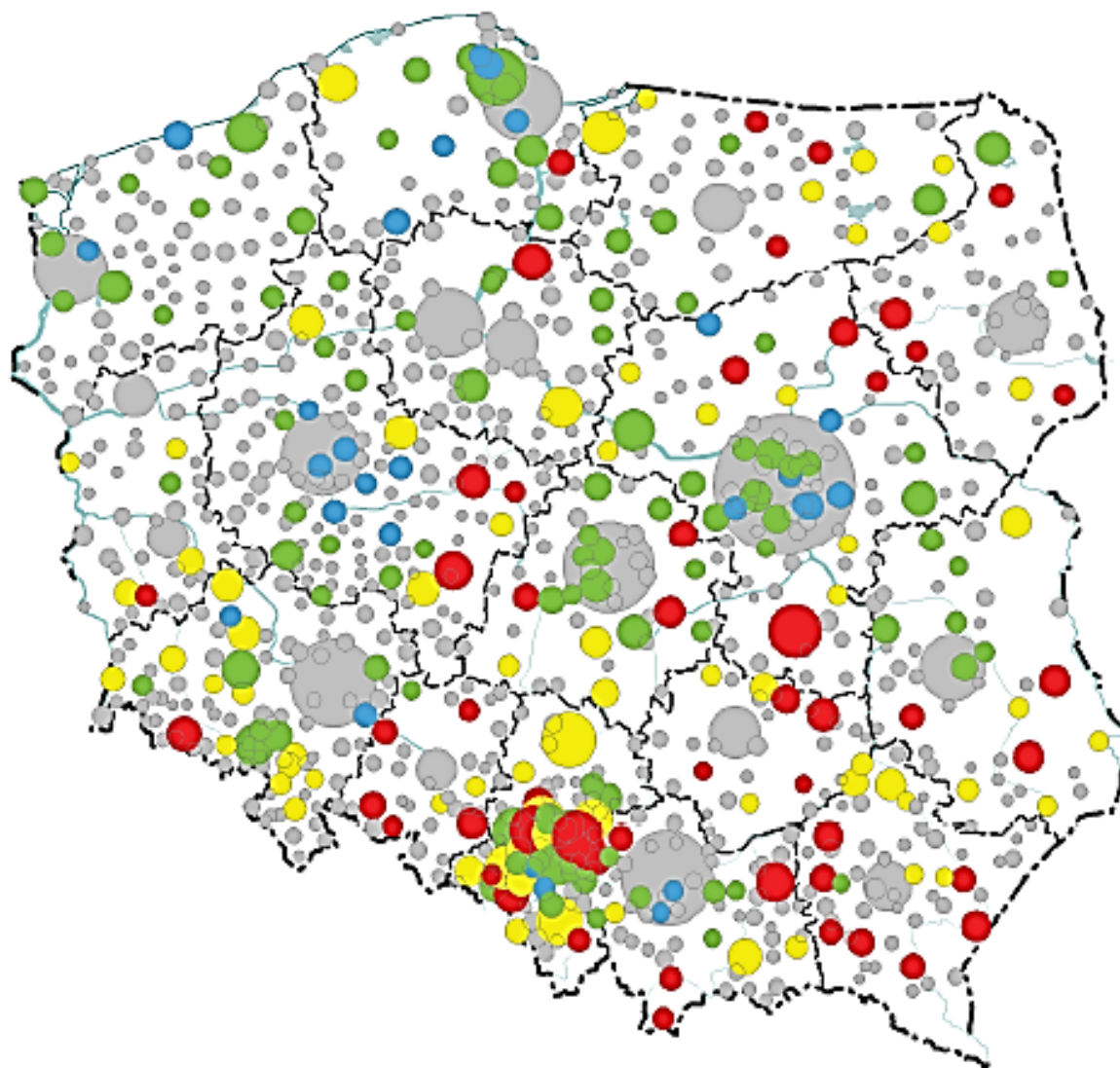


Sytuacja Społeczno gospodarcza

Obszary marginalizowane KSRR



Miasta tracące funkcje społeczno-gospodarcze KSRR

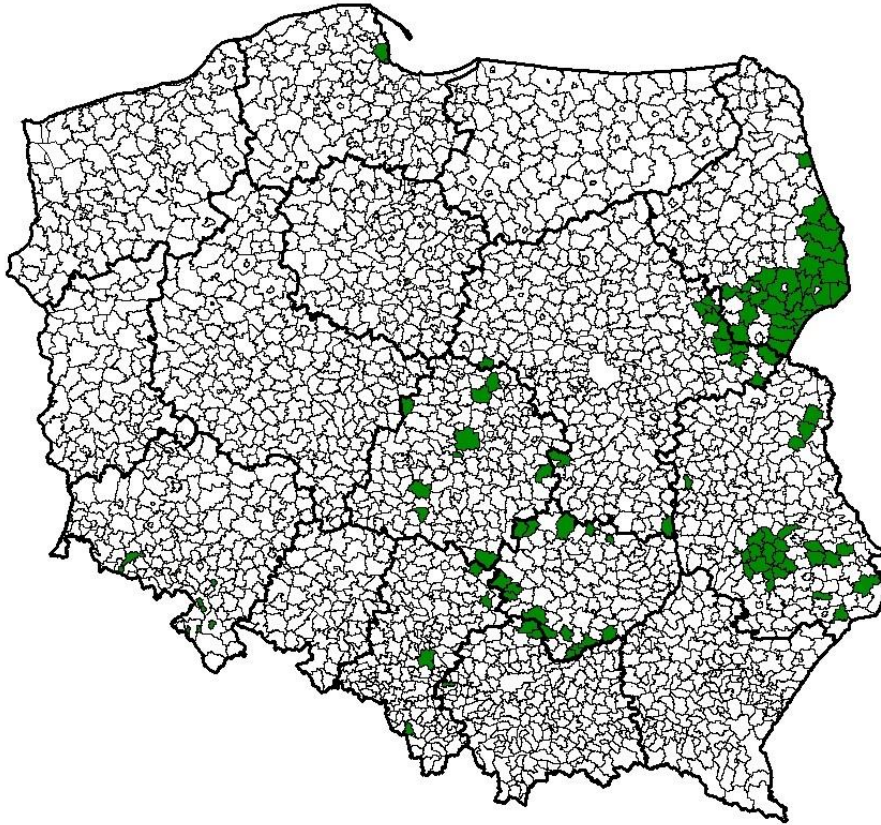


Liczba spełnionych kryteriów:
zbiór miast >20 tys. mieszkańców
(z wyłączeniem stolic województw)
+ stolice powiatów 15-20 tys. mieszk.

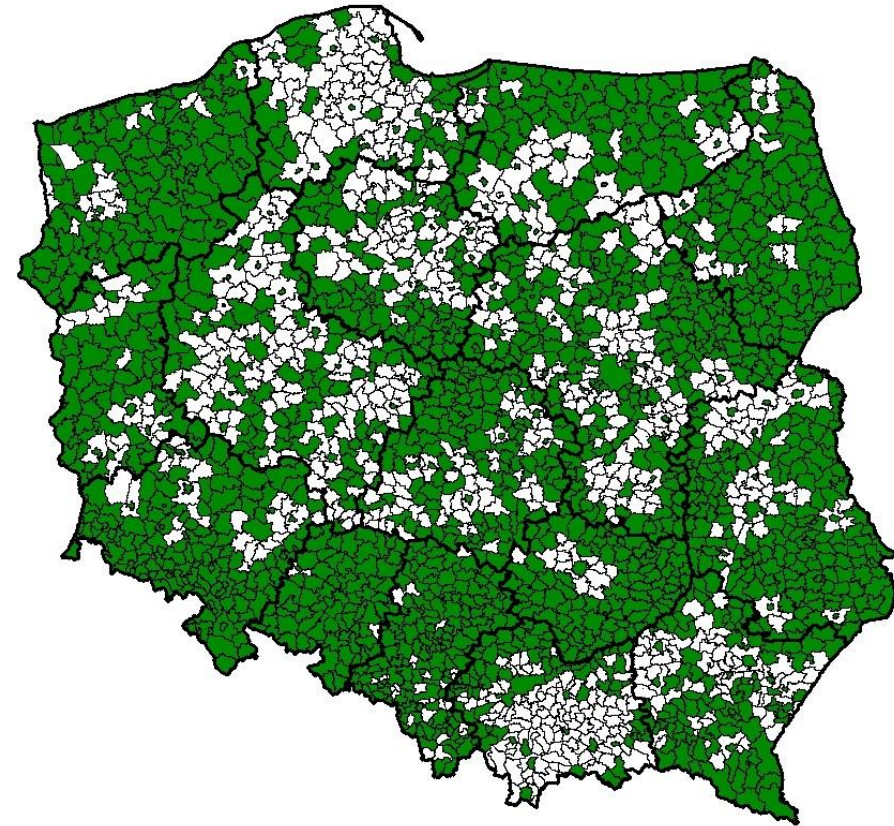
- Red circle: 6-7 wskaźników o spadku wartości w latach 2004-2014
- Yellow circle: 5
- Green circle: 3-4
- Blue circle: 0-2
- Grey circle: miasta wojewódzkie i <15/20 tys. mieszkańców

Uwaga: wielkość kół proporcjonalna do liczby ludności

Gminy, w których odsetek ludności w wieku 65 lat i więcej przekracza 20%

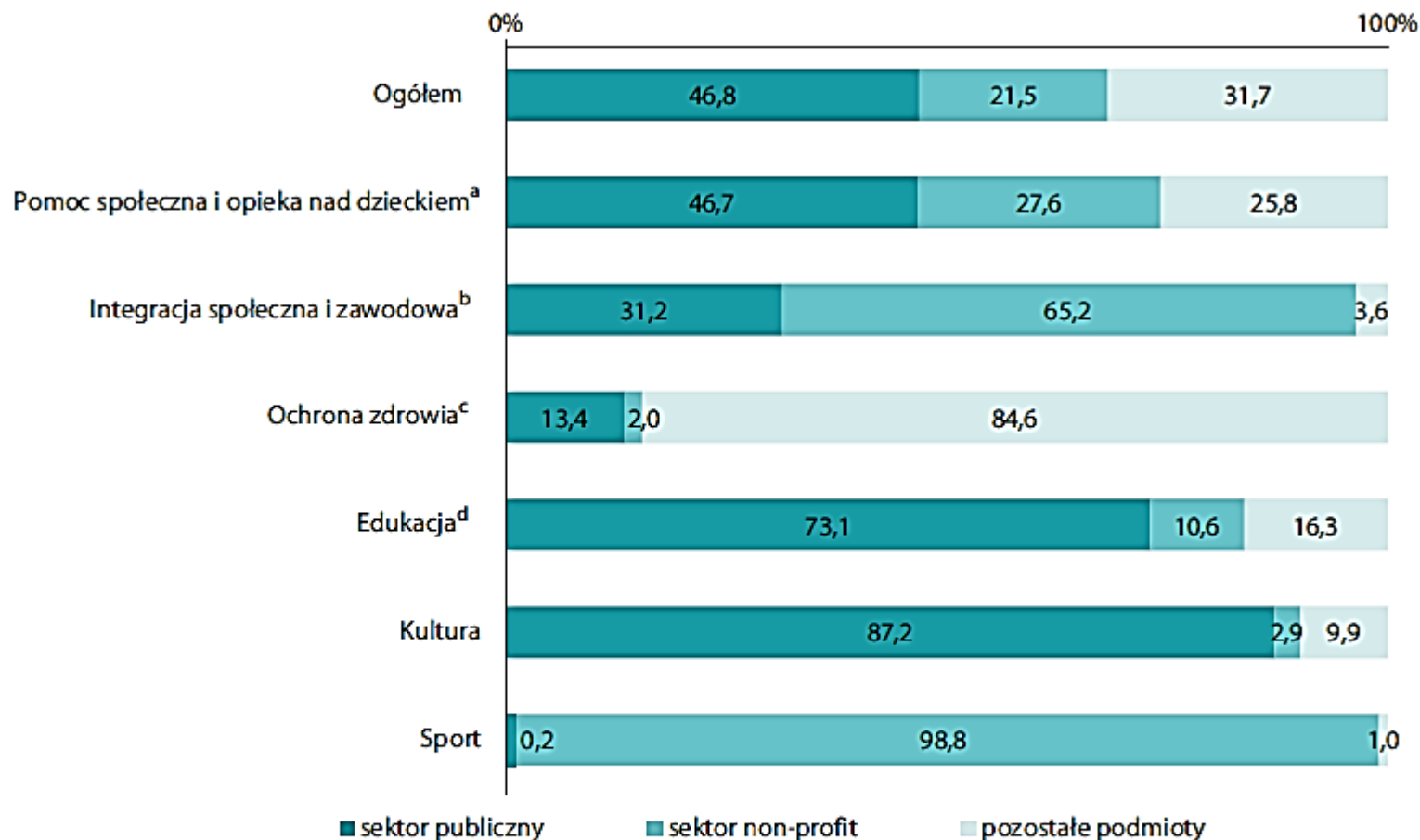


2016



2030

Placówki usług społecznych według sektorów 2016



a Dane nie uwzględniają filii placówek stacjonarnych pomocy społecznej.

b Dane nie uwzględniają klubów integracji społecznej.

c Wysoki udział kategorii pozostałe podmioty jest spowodowany dużą liczbą jednostek ambulatoryjnej opieki medycznej.

d Dane nie uwzględniają uniwersytetów trzeciego wieku.

Wyzwania nowego okresu 2021 -2027

Wstępne propozycje



Stan sektora
PES

Słaba ekonomizacja NGO
Atutem działania w
usługach społecznych

Zbudowanie wsparcia dla
lokalnych NGO realizujących
usługi społeczne

Mała liczba przedsiębiorstw
społecznych

Więcej przedsiębiorstw
społecznych/miejsc pracy

Zróżnicowanie wsparcie
dotacyjnego , wsparcie
kapitałowe!!!

Słaby stan finansowy,
kapitałowy i kompetencyjny
przedsiębiorstw społecznych

Dywersyfikacja źródeł
finansowania i lepsze usługi
wsparcia

Rozbudowa systemu usług
doradczych w oparciu o
popyt oraz sieciowanie

Niekorzystny stan „starej”
ekonomii społecznej

Zbudowanie wsparcia dla
spółdzielni inwalidów –
zablokowanie procesu
likwidacji

Słaby stan społecznego
oddziaływania

Ocena społecznego
oddziaływania jako
nierozłączny element wsparcia
Doskonalenie wewnętrznego
oddziaływania

Wyzwania nowego okresu 2021 -2027

Krótkoterminowość w finansowaniu usług wsparcia

Potrzeba podniesienia jakości doradztwa/sposób dystrybucji/system popytowy

Potrzeba łączenia źródeł finansowania (EFS, Fundusz Pracy, PFRON)

Potrzeba rozwoju instrumentów zwrotnych

Wstępne propozycje

Usługi wsparcia /dotacje kontraktowane na cały okres – rola kontroli jakości

Modernizacja systemu akredytacji/proces/organizator nie realizator/edukacja OWES

Stworzenie warunków łączenia projektowych i publicznych

Narzędzia finansowe dostosowane do potrzeb/obrotówka, wsparcie kapitałowe



Wspieranie podaży

Wyzwania nowego okresu 2021 -2027

Wstępne propozycje



Brak rozwiązań regulacyjnych

Przyjęcie ustawy o ekonomii społecznej i solidarnej

Trudności w koordynacji krajowej

MRPiPS jako koordynator a nie realizator działań systemowych/Więcej krajowych środków na koordynację

KPRES jako warunek podstawowy

ES jako odrębny cel szczegółowy

Trudności w koordynacji regionalnej

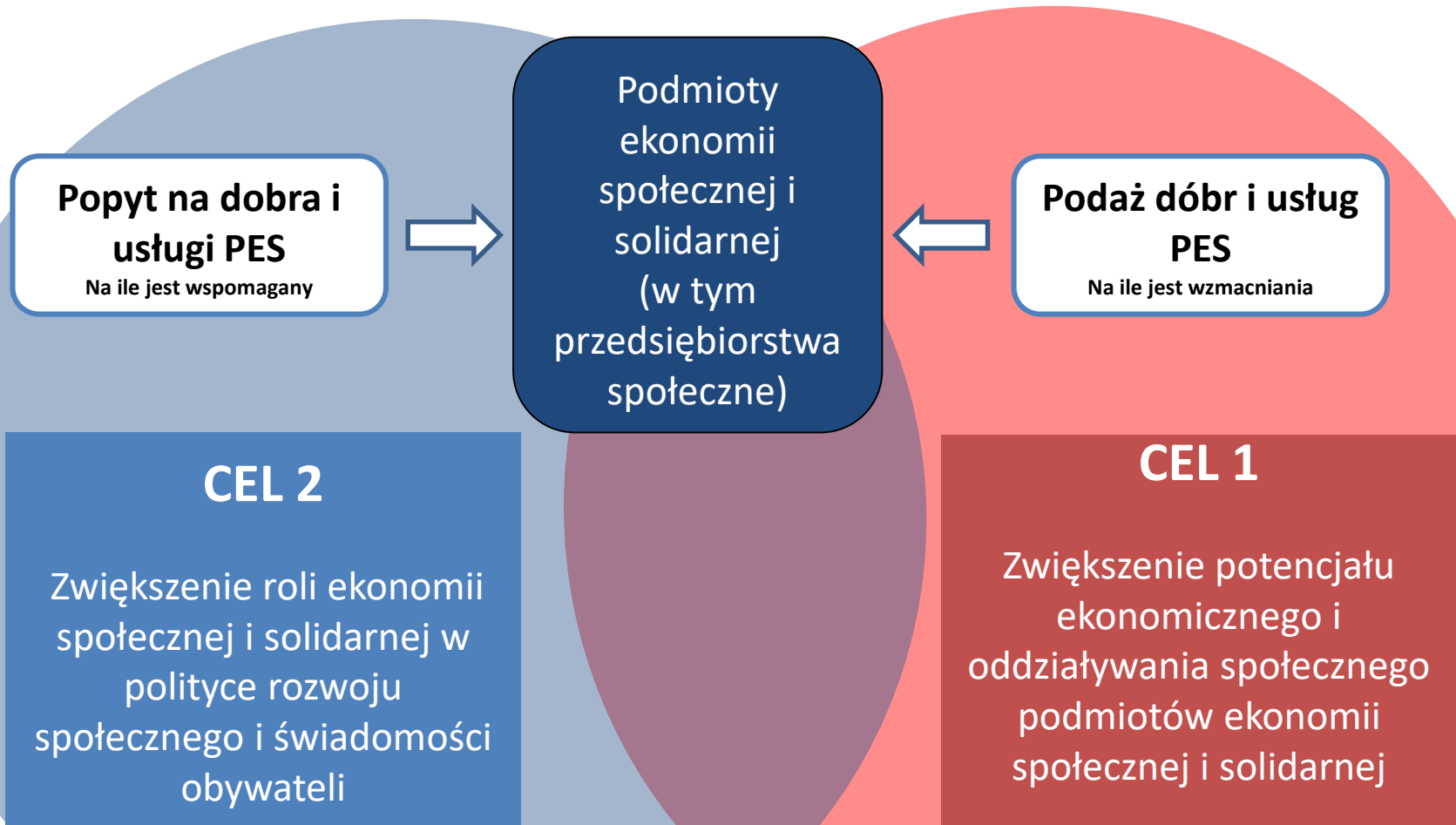
Precyzyjny wybór zadań koordynacyjnych
Większa koncentracja na wybranych działaniach

Elastyczność i innowacyjność funduszy UE

Podniesienie kompetencji w zakresie monitoringu i ewaluacji - wiedza

ROPS jako partner w projektowaniu interwencji

Cele rozwoju ES



Cel 1: Zwiększenie potencjału ekonomicznego i oddziaływania społecznego podmiotów ekonomii społecznej i solidarnej

Rezultat 1:

Zwiększenie liczby stabilnych przedsiębiorstw społecznych reagujących na zmiany rynkowe w kluczowych sferach rozwoju

Rezultat 2:

Zwiększenie roli reintegracyjnych i kooperatywnych form aktywizowania osób marginalizowanych

Rezultat 3:

Zwiększenie skali sprzedaży usług i produktów oferowanych w ramach sieci współpracy

Cechy przedsiębiorstwa społecznego:

- Prowadzenie stałej działalności gospodarczej lub odpłatnej pomocy publicznej i zatrudnianie w związku z tym pracowników;
- Nieprywatyzowanie zysku lub nadwyżki bilansowej – w zamian zwolnienie od podatku (nadwyżka na rozwój przedsiębiorstwa, reintegrację społeczną i zawodową i cele społeczności lokalnej);
- Współwłasność pracowników lub co najmniej pracownicze współdecydowanie lub włączanie pracowników w proces decyzyjny przedsiębiorstwa społecznego;
- Społeczne oddziaływanie na rzecz społeczności lokalnej;

Kontrowersje budzi minimalna liczba pracowników (3 osoby w wymiarze nie mniejszym niż ¼ etatu) oraz minimalny procent osób zagrożonych wykluczeniem (proponacja 30%)

Dylemat tworzenia odrębnej ścieżki wsparcia dla podmiotów ES realizujących usługi społeczne przez włączenie ich do definicji przedsiębiorstwa społecznego jako typ B z łagodniejszym wymogiem zatrudnieniowym (ale przy wymaganiu trwałości realizowania zadań np. przez 24 miesiące);

W celu bardziej precyzyjnego i adekwatnego adresowania interwencji proponujemy rewizję podejścia do definiowania przedsiębiorstwa społecznego i wyodrębnienie dwóch typów przedsiębiorstw społecznych:

- ❑ Przedsiębiorstwo społeczne typu A – realizujące funkcję zatrudnieniową i włączającą osoby zagrożone wykluczeniem społecznym, zatrudniające co najmniej 3 osoby, w tym co najmniej 30% osób zagrożonych wykluczeniem społecznym,
- ❑ Przedsiębiorstwo społeczne typu B – realizujące funkcję dostawcy usług społecznych, świadczące usługi społeczne, przy jednoczesnym zatrudnieniu co najmniej 3 osób do realizacji usług społecznych, o charakterze nieprzerwanym przez okres co najmniej 24 miesięcy (w przypadku nowotworzonych przedsiębiorstw społecznych wymagany minimalny okres działania będzie deklaracyjny); Może wymog 10% osób wykluczonych?

Cel 1: Zwiększenie potencjału ekonomicznego i oddziaływania społecznego podmiotów ekonomii społecznej i solidarnej

Rezultaty	Wskaźniki	Instrumenty
zwiększenie liczby stabilnych przedsiębiorstw społecznych reagujących na zmiany rynkowe w kluczowych sferach rozwoju	<ul style="list-style-type: none"> Liczba utworzonych miejsc pracy; Liczba utworzonych przedsiębiorstw, działających dłużej niż 24 miesiące/30 miesięcy Liczba wspartych PS, które skorzystały z pożyczki lub innego instrumentu finansowego lub startowały w postępowaniach o zamówienia publiczne prowadzonych przez jednostki publiczne 	<ul style="list-style-type: none"> Dotacje na miejsca pracy Dotacje na wsparcie konkurencyjne Pożyczki obrotowe i inwestycyjne, proćczenia Usługi wsparcia – doradztwo przy tworzeniu i funkcjonowaniu przedsiębiorstw społecznych <p>POZIOM REGIONALNY POZIOM KRAJOWY – POŻYCZKI</p>
Zwiększenie roli reintegracyjnych i kooperatywnych form aktywizowania osób marginalizowanych	<ul style="list-style-type: none"> Odsetek/liczba/liczba osób CIS, KIS, WTZ, ZAZ objętych wsparciem Odsetek spółdzielni realizujących programy reintegracyjne Liczba inicjatyw kooperatywnych wspartych w działaniu 	<ul style="list-style-type: none"> Dotacje dla podmiotów reintegracyjnych doskonalących reintegrację zawodową i społeczną umożliwiającą wyjście z instytucji; Dotacje dla spółdzielni socjalnych oraz spółdzielni inwalidów i niewidomych doskonalące proces reintegracyjny zapewniając podnoszenie kompetencji i kwalifikacji pracowników celem utrzymania i wzrostu zatrudnienia Dotacje na inicjatywy kooperatywne (stowarzyszeniowe, spółdzielcze) w społecznościach na obszarach rewitalizowanych, obszarach miast średnich tracących funkcje społeczne i gospodarcze lub obszarach zagrożonych trwałą marginalizacją (obszary określone KSRR) <p>POZIOM REGIONALNY</p>
Zwiększenie skali sprzedaży usług i produktów oferowanych w ramach sieci współpracy podmiotów ekonomii społecznej i solidarnej	<ul style="list-style-type: none"> Liczba sieci współpracy PES 	<ul style="list-style-type: none"> Dotacje na wsparcie konkretnych działań sieci i inicjatyw konsorcjów Usługi wsparcia Pożyczki i inne instrumenty zwrotne; Fundusz franczyzowy <p>POZIOM KRAJOWY</p>

Dotacje na utworzenie miejsca pracy (nowe i istniejące)

- wartość ok. 30 tys. Uwzględnia zakup wyposażenia i wsparcie pomostowe. OWES ma możliwość dowolnie regulować proporcje między zakupem wyposażenia i wsparciem pomostowym
- **wartość dofinansowania może być zwiększana lub zmniejszana ze względu na wybrane parametry, np.:**
 - utworzenie miejsca pracy dla osoby w szczególnie trudnej sytuacji (np. bezdomnej, niepełnosprawnej co najmniej w stopniu znacznym, długotrwale bezrobotnej itd) + 20%
 - utworzenie miejsca pracy na terenie gminy w trudniejszej sytuacji + 20%
 - utworzenie miejsca pracy w sektorze usług społecznych (lub innych pożądanym sektorach) + 20%
 - inne preferencje, np. innowacyjność, wartość społeczna itd. – do przemyślenia (co do zasady procenty mogą się sumować)

Dotacja na zwiększenie konkurencyjności przedsiębiorstwa społecznego (istniejące PS)

- wsparcie przedsięwzięć inwestycyjnych lub rozwojowych, które w dłuższej perspektywie (roku, dwóch) prowadzą do zwiększenia zatrudnienia np. zakup wyposażenia, wartości niematerialnych, wdrożenia kampanii promocyjnej itd.
- maksymalna wartość dotacji do 100 tys. zł;
- poziom współfinansowania wynosi 50%;
- **Poziom współfinansowania może być zwiększony** ze względu na:
 - korzyści społeczne (tworzenie miejsc pracy dla osób szczególnie wykluczonych) + 15
 - Korzyści społeczne (świadczenie usług społecznych) + 20%
 - korzyści środowiskowe + 10%
 - realizacja przedsięwzięcia na terenach marginalizowanych + 10 (tutaj można wyróżnić dwie / trzy kategorie regionów)
 - realizacja inicjatyw innowacyjnych, partnerskich itd + 5%

Możliwe kierunki przyszłości OWES

- ❑ Wariant I może przewidywać utrzymanie dotychczasowego systemu przy jego redukcji ilościowej oraz zmniejszeniu kosztów obsługi w stosunku do wsparcia finansowo-doradczego;
- ❑ Wariant II może przewidywać pozostawienie na poziomie regionalnym od 1 do 2 ośrodków realizacji usług jako inkubatorów przedsiębiorstw społecznych, przygotowujących do działalności i wspierających start-upy maksymalnie w pierwszych 24 miesiącach ich funkcjonowania. Ośrodki inkubacyjne będą mogły wykorzystywać instrumenty finansowe o charakterze bezzwrotnym, ale w ścisłej kooperacji z innymi podmiotami w celu tworzenia montażu finansowych dla sfinansowania nowopowstających firm. Usługi wsparcia biznesowego realizowane byłyby przez 3-5 ośrodków wyspecjalizowanych w tego typu wsparciu, skoordynowane z systemem BUR
- ❑ Wariant III. Zakłada że wsparcie finansowe (dotacyjne) będzie realizowane odrębnie przez jedną instytucję (publiczną) w województwie, zaś działania inkubacyjne i biznesowe będą realizowane przez ośrodki usług, które będą odpowiedzialne za przygotowanie grup inicjatywnych lub przedsiębiorstw społecznych do skorzystania ze środków finansowych.

Cel. 2. Zwiększenie roli ekonomii społecznej i solidarnej w polityce rozwoju społecznego i świadomości obywateli

Rezultat 1:

Wzrost wartości zakupów dokonywanych przez sektor prywatny i publiczny w podmiotach ekonomii społecznej

Rezultat 2:

poprawa koordynacji w obszarach usług społecznych, deinstytucjonalizacji i partnerstwa publiczno-społecznego ES na poziomie krajowym i regionalnym

Rezultat 3:

Budowanie pozytywnego wizerunku ekonomii społecznej jako przedsięwzięcia biznesowego i oddziałującego społecznie

Cel 2. Zwiększenie roli ekonomii społecznej i solidarnej w polityce rozwoju społecznego i świadomości obywateli

Rezultaty	Wskaźniki	Instrumenty
Rezultat 1: Wzrost wartości zakupów dokonywanych przez sektor prywatny i publiczny w podmiotach ekonomii społecznej	<ul style="list-style-type: none">• procent wspartych JST, które w kolejnym roku zwiększyły udział budżetu przeznaczonego na zlecenie świadczenia usług społecznych użyteczności publicznej i realizacji zadań publicznych w zakresie rozwoju lokalnego, podmiotom ekonomii społecznej i solidarnej• Odsetek zadań zleconych w trybie wieloletnim• Odsetek powierzeń w ogóle• Liczba klientów-przedsiębiorców współpracujących (dłuższe relacje - umowy) z PES	<ul style="list-style-type: none">• doradztwo• szkolenia• wizyty studyjne• partnerstwa• strony internetowe i narzędzia ICT• itd.• działania za pośrednictwem ROPS,• komponent edukacyjny kierowany do RIO <p>POZIOM KRAJOWY POZIOM REGIONALNY</p>
Rezultat 2: poprawa koordynacji w obszarach usług społecznych, deinstytucjonalizacji i partnerstwa publiczno-społecznego ES na poziomie krajowym i regionalnym	<ul style="list-style-type: none">• istnieją ramy prawne w zakresie rozwoju ekonomii społecznej i rozwoju usług społecznych• Funkcjonuje RPRES• działa sieć wsparcia ES	<ul style="list-style-type: none">• Wsparcie na koordynację na poziomie krajowym i regionalnym (badania, analizy, ekspertyzy, wsparcie instytucjonalne w regionach) <p>POZIOM KRAJOWY POZIOM REGIONALNY</p>
Rzeczultat 3. Budowanie pozytywnego wizerunku ekonomii społecznej jako przedsięwzięcia biznesowego i oddziałującego społecznie	<ul style="list-style-type: none">• odsetek osób, które zetknęły się wybranymi pojęciami z zakresu ekonomii społecznej• odsetek osób, które kupiły w ostatnich 12 miesiącach produkt lub usługę w PES (organizacji pozarządowej, spółdzielni	<ul style="list-style-type: none">• Przygotowanie i wdrożenie koncepcji promocji es na poziomie krajowym i regionalnym,• Badanie opinii publicznej pod kątem rozpoznawalności ES• wsparcie finansowania projektów edukacyjnych dla dzieci i młodzieży w szkołach w zakresie kooperacji• konkursy grantowe na działania realizowane przez młodzież szkolną z lokalnymi PES• Wsparcie mikrograntami inicjatyw kooperatywnych

**CS (i) polityka rynku
pracy i przedsiębiorczość**

↓
Wsparcie bezpośrednio
przedsiębiorczości
społecznej

↓
Wsparcie finansowe na
tworzenie miejsc pracy w
PS

↓
Usługi dla istniejących PS

**CS (vii) aktywne
włączenie społeczne**

↓
Wsparcie osób zagrożonych
wykluczeniem, w
szczególności w podmiotach
reintegracyjnych i
kooperatywnych C1R2

↓
Wsparcie ES z poziomu
krajowego

- Sieciowanie C1 R3
- Promocja C2
- Edukacja C2
- Koordynacja C2

**CS (ix) usługi,
modernizacja systemów
zabezpieczenia społ.**

↓
Realizacja usług społecznych
przez PS/ PES